

# Динамика итогов федеральных выборов (2003-2024) в Восточной Сибири: влияние этнического фактора

Размахнина Ю.С.,  
к.г.н., н.с. лаб. георесурсоведения  
и политической географии ИГ СО РАН

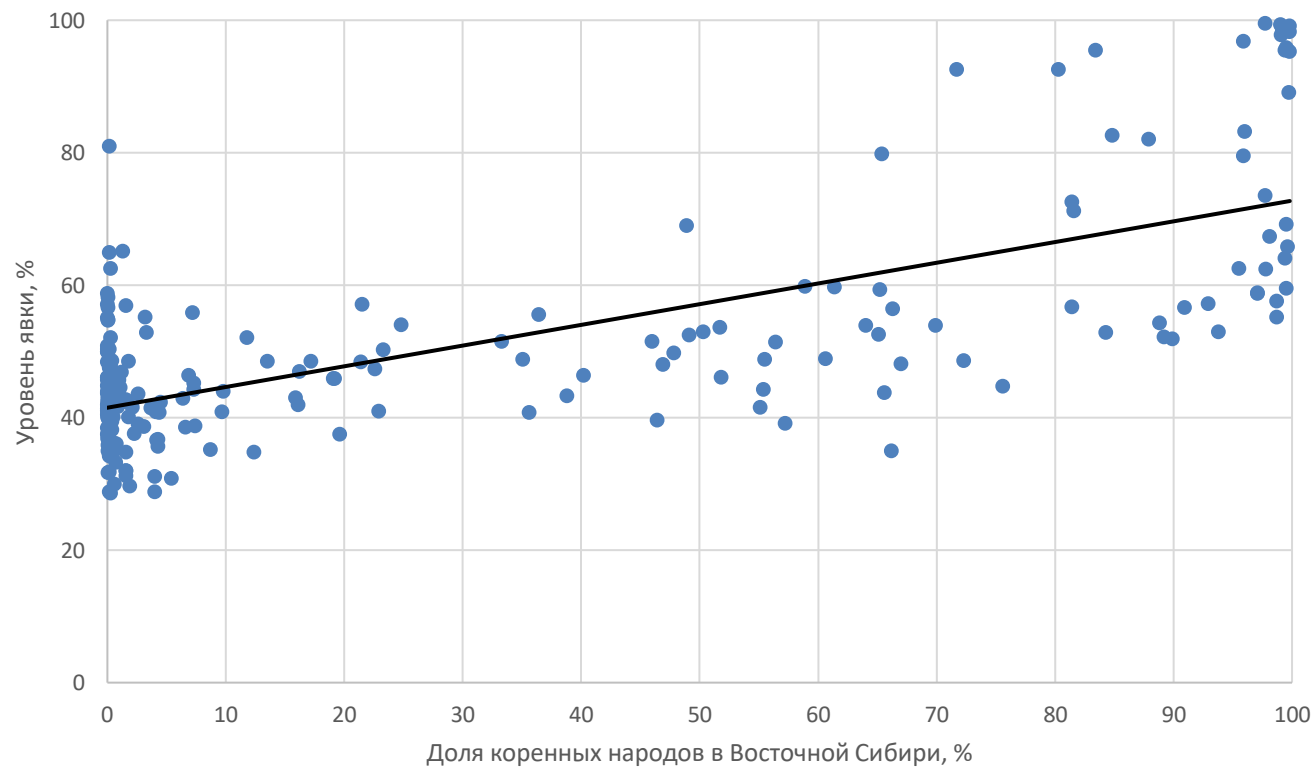
# Хронология рассматриваемых федеральных выборов

- В Государственную Думу – 2003, 2007, 2011, 2016 и 2021-е гг.
- Президента – 2004, 2008, 2012, 2018 и 2024-х гг.

*В качестве итогов избирательных кампаний проанализированы явка, количество голосов за наиболее популярные партии (**ЕР, КПРФ и ЛДПР**) и поддержка за **В.В. Путина** на президентских выборах.*

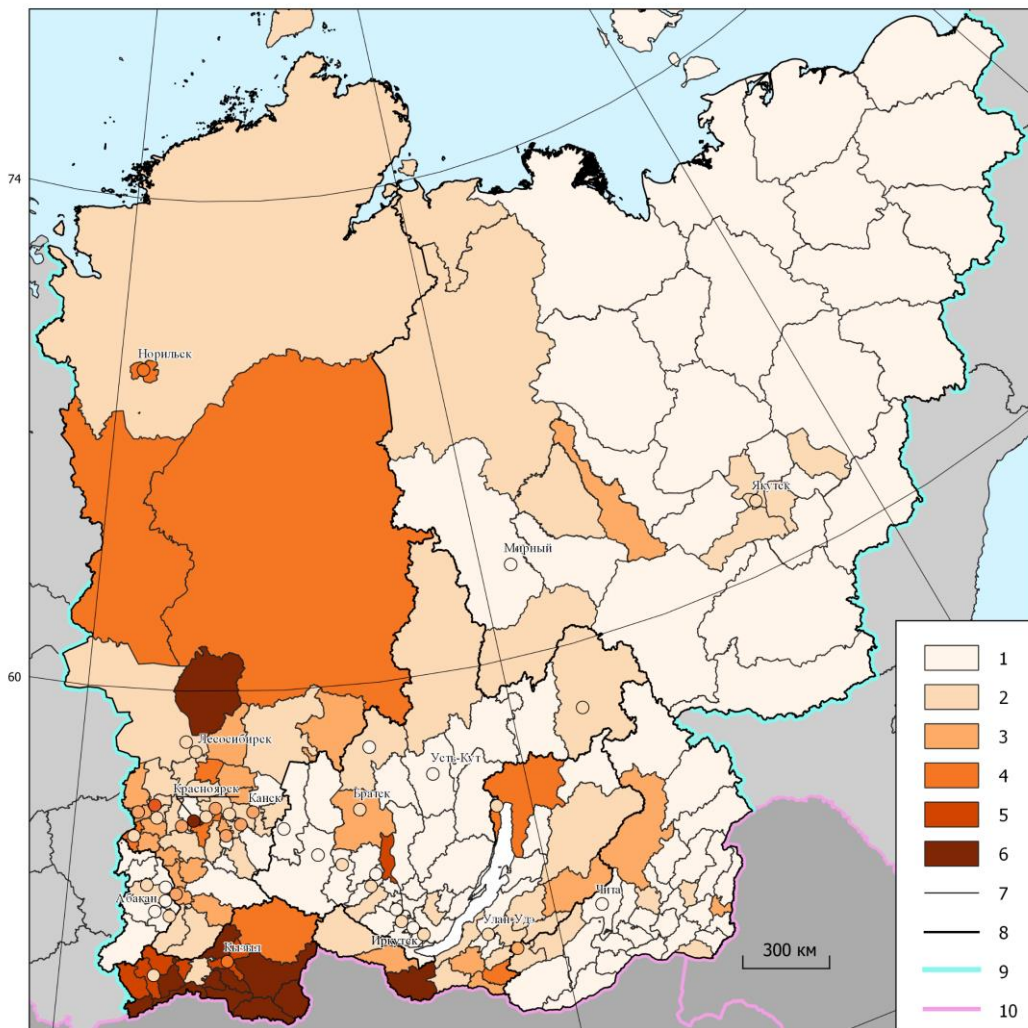
Итог выборов Президента 2004-2018-х гг. (брались средняя явка и количество голосов за В.В. Путина за данный период) сравнивался с аналогичными результатами в 2024 г.

По тому же принципу итог выборов в Государственную Думу 2003-2016 гг. сравнивался с кампанией 2021 г.



Теснота между долей коренных народов и явкой на выборах в Государственную Думу в 2021 г. ( $R=0,72$ ), уровень значимости корреляции  $<0,01$

# Динамика явки на выборах в Государственную Думу за 2003-2016 гг. и 2021 г.



Динамика на выборах в Государственную Думу, %:

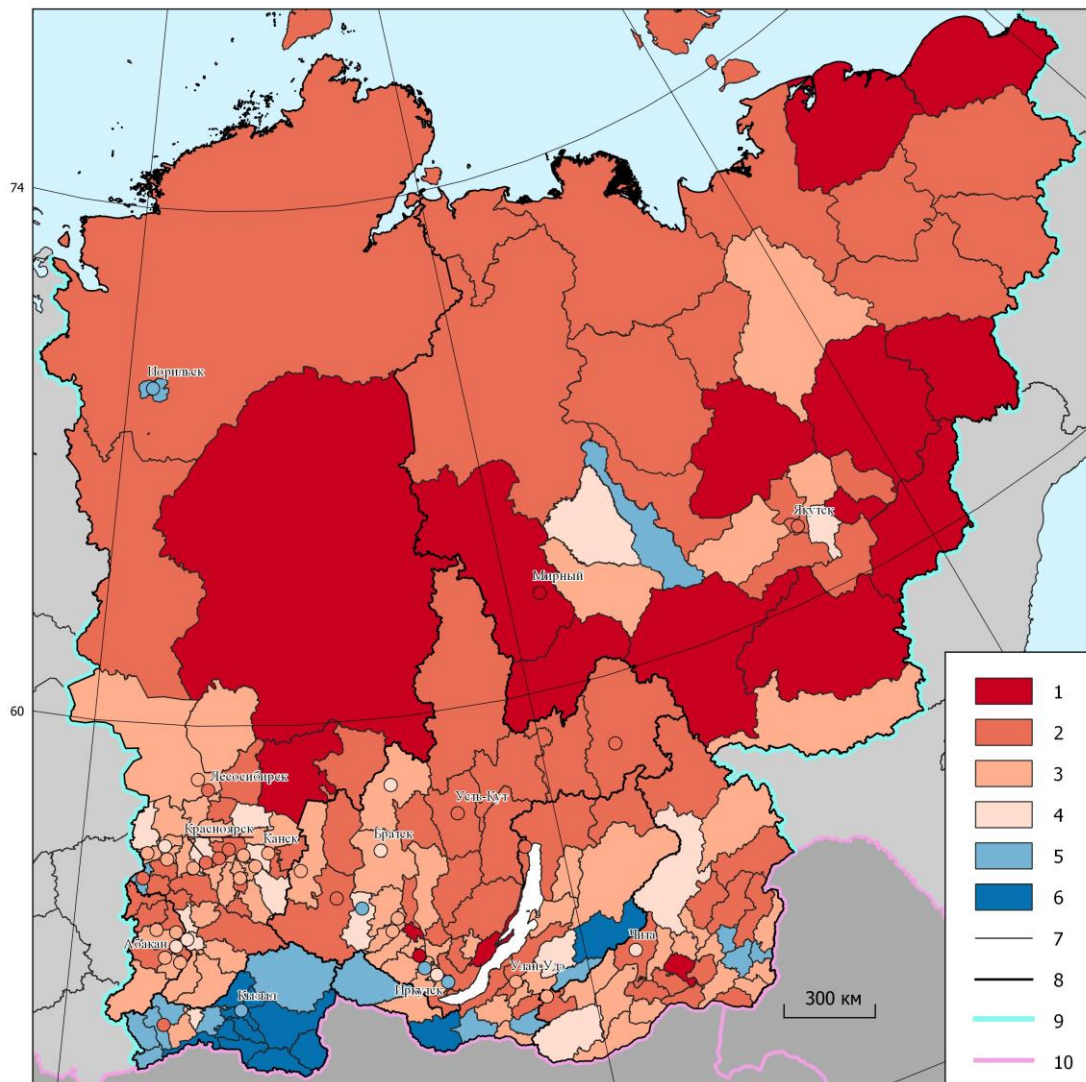
1) -10-(-22) % - значительно отрицательная, 2) -5-(-10) % - умеренно отрицательная, 3) 0-(-5) % - незначительно отрицательная, 4) 0-5 % - незначительно положительная, 5) 5-10 % - умеренно положительная, 6) 10-23 % - значительно положительная.

Границы: 7) муниципальных районов, 8) между регионами Восточной Сибири, 9) между макрорегионами РФ, 10) государственные.

МО Красноярского края с повышенной явкой в 2021 г. в сравнении с аналогичным средним показателем за 2003–2016 гг.

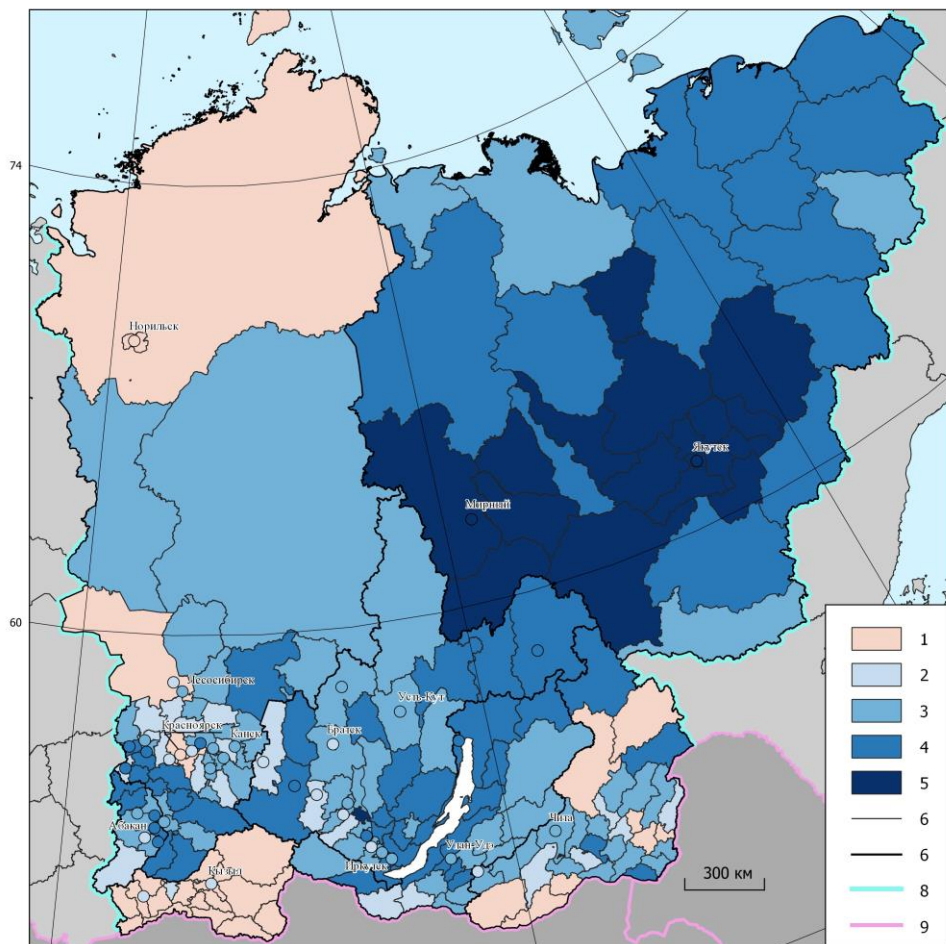
| № | МО (городские округа, районы и др.) | Средняя явка 2003–2016-е гг., % | Явка за 2021 г., % | Динамика явки, п.п. |
|---|-------------------------------------|---------------------------------|--------------------|---------------------|
| 1 | Березовский                         | 38,6                            | 42,9               | +11,1               |
| 2 | ЗАТО п. Солнечный                   | 62,5                            | 65,1               | +4,7                |
| 3 | Казачинский                         | 53,6                            | 54,7               | +2,1                |
| 4 | г. Красноярск                       | 43,7                            | 54,7               | +25,2               |
| 5 | г. Норильск                         | 42,5                            | 45,7               | +7,5                |
| 6 | Северо-Енисейский                   | 71,0                            | 81,0               | +14,1               |
| 7 | Туруханский                         | 52,1                            | 52,9               | +1,5                |
| 8 | Шарыповский                         | 59,9                            | 64,9               | +8,2                |
| 9 | Эвенкийский                         | 54,8                            | 55,6               | +1,5                |

# Динамика голосования ЕР в 2003-2016 гг. и 2021 г.



- Динамика голосования за ЕР, %:
- 1) -20-(-29) % - чрезмерно отрицательная,
  - 2) -10-(-20) % - достаточно отрицательная,
  - 3) -5-(-10) % - средне отрицательная,
  - 4) 0-(-5) % - незначительно отрицательная,
  - 5) 0-7 % - незначительно отрицательная,
  - 6) 7-15 % - выраженно положительная.
- Границы: 7) муниципальных районов,  
8) между регионами Восточной Сибири,  
9) между макрорегионами РФ,  
10) государственные.

# Динамика голосования за КПРФ в 2003-2016 гг. и 2021 г.



- Динамика голосования за КПРФ, %:
- 1) 0-(-5) % - слабо отрицательная,
  - 2) 0-5 % - слабо положительная,
  - 3) 5-10 % - средне положительная,
  - 4) 10-20 % - значительно положительная,
  - 5) 20-38 % - чрезмерно положительная.
- Границы. 6) муниципальных районов,  
7) между регионами Восточной Сибири,  
8) между макрорегионами РФ,  
9) государственные.



# Динамика голосования за КПРФ в МО Республики Саха (Якутия) с многократным увеличением количества голосов

| №  | МО (городские округа,<br>районы и др.) | Среднее количество<br>голосов за партию<br>КПРФ в 2003–2016-е<br>гг., % | Количество<br>голосов за<br>партию КПРФ в<br>2018 г., % | Динамика<br>количества<br>голосов, п.п. | Прирост (во<br>сколько раз) |
|----|--|---|---|---|-----------------------------|
| 1  | Аллаиховский                           | 11,0  | 40,9  | +271,8                                  | +3,7                        |
| 2  | Виллюйский                             | 10,2  | 37,2  | +264,7                                  | +3,6                        |
| 3  | Горный                                 | 8,9   | 37,4  | +320,2                                  | +4,2                        |
| 4  | Кобяйский                              | 10,0  | 35,5  | +255,0                                  | +3,5                        |
| 5  | Ленский                                | 11,3  | 35,1  | +210,6                                  | +3,1                        |
| 6  | Мирнинский                             | 10,3  | 33,3  | +223,0                                  | +3,2                        |
| 7  | Намский                                | 11,3  | 39,1  | +246,01                                 | +3,4                        |
| 8  | Нюрбинский                             | 12,9  | 38,8  | +200,8                                  | +3,0                        |
| 9  | Оймяконский                            | 9,8   | 29,6  | +202,0                                  | +3,0                        |
| 10 | Сунтарский                             | 12,1  | 39,1  | +223,1                                  | +3,2                        |
| 11 | Таттинский                             | 9,4   | 41,1  | +437,2                                  | +4,4                        |
| 12 | Томпонский                             | 10,1  | 30,4  | +201,0                                  | +3,0                        |
| 13 | Чурапчинский                           | 9,9   | 48,1  | +385,8                                  | +4,8                        |

# Поддержка ЛДПР на выборах в Государственную Думу 2021 г.

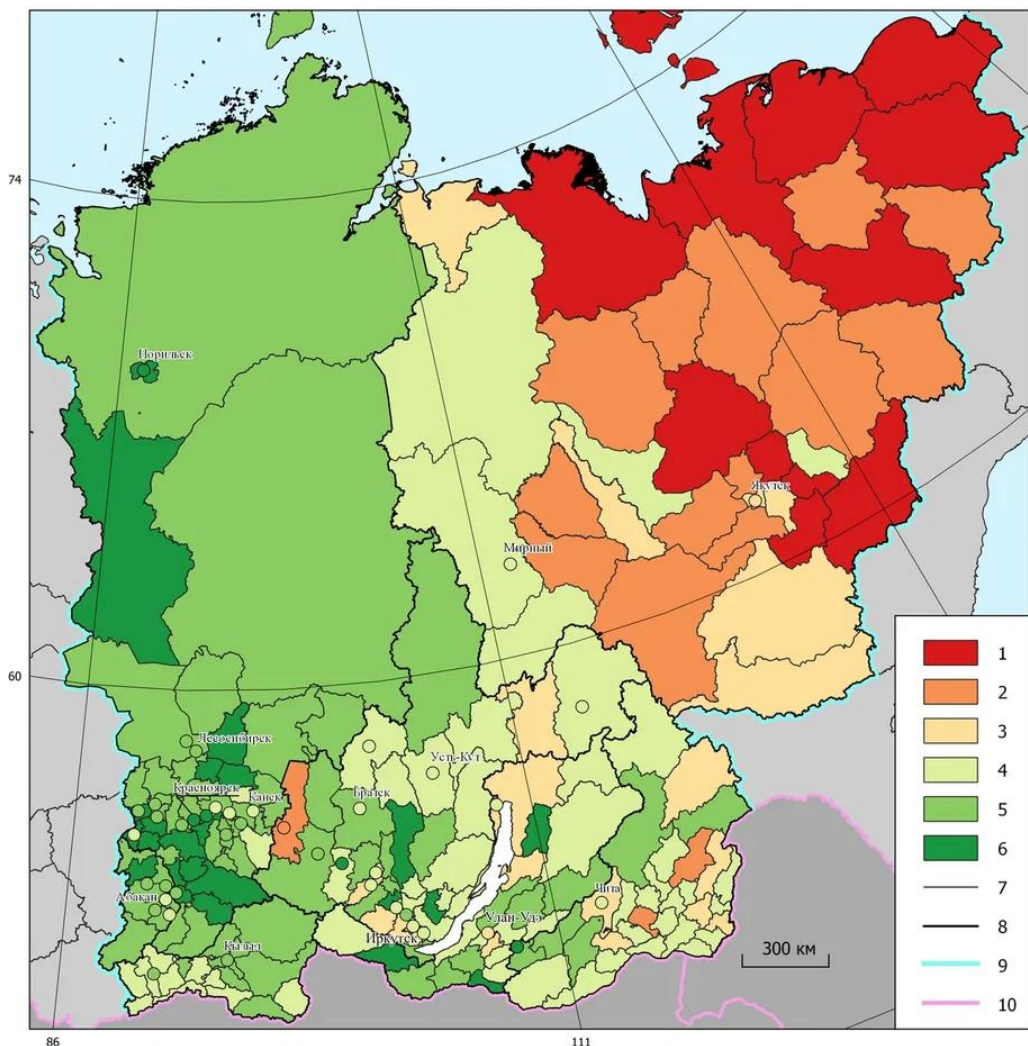
В 2021 г. поддержка ЛДПР по регионам составила: 13,9 % в Забайкальском крае, 13,8 % – Красноярском крае, 9,9 % – Иркутской области, 9,7 % – Хакасии, 6,2 % – Бурятии, 5,7 % – Якутии, 1,1 % – Туве (по данным ЦИК РФ).



Средняя явка по восточносибирским субъектам РФ составила **71,2 %**, что выше, чем результат на прошлых выборах Президента (**62,3 %**).

Ниже этого уровня находится явка в ***Иркутской области – 63,1 %*** (самый низкий результат среди субъектов макрорегиона), далее ***65,3 % в Забайкальском крае, 71,5 % - Республике (Саха) Якутия, 73,6 % - Республике Бурятия, 74,3 % - Республике Хакасия, 77,2 % - Красноярском крае***, и максимальный результат – ***95,5 % в Туве***.

# Динамика явки на выборах 2004-2018 гг. и 2024 г.



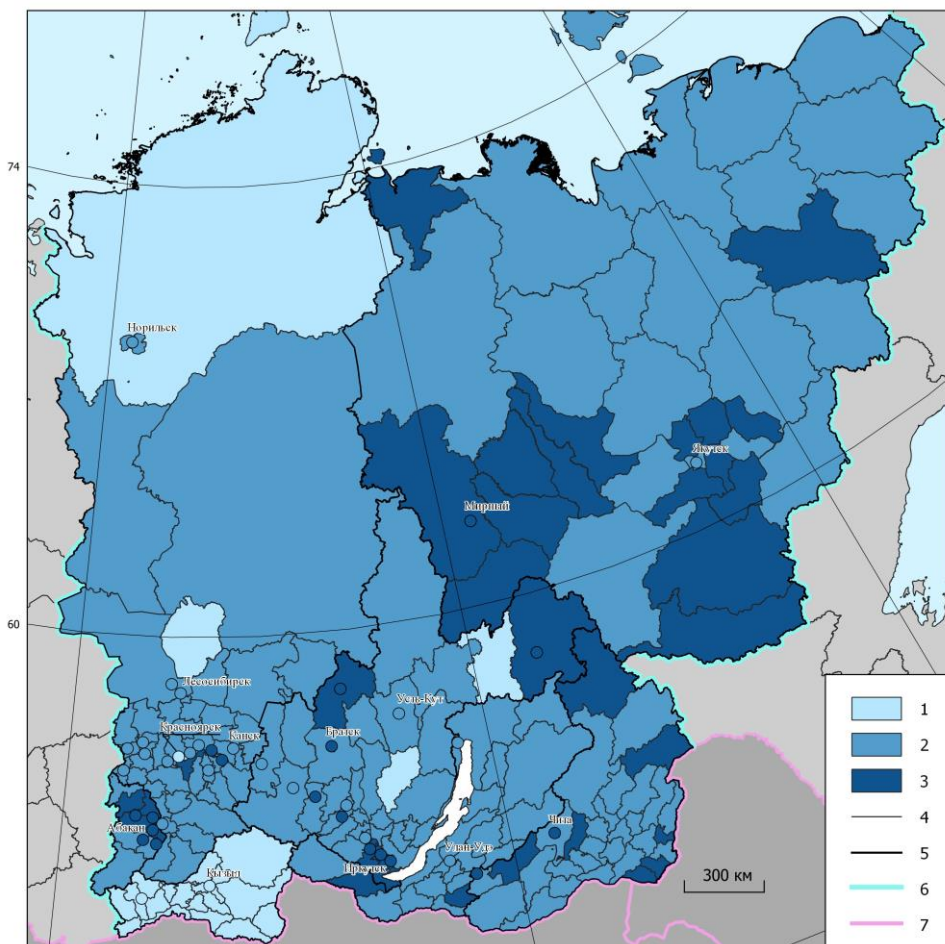
Динамика явки на выборах Президента РФ, %:

- 1) -10-(-21) % - значительно отрицательная,
- 2) -5-(-10) % - средне отрицательная,
- 3) 0-(-5) % - незначительно отрицательная,
- 4) 0-10 % - незначительно положительная,
- 5) 10-20 % - средне положительная,
- 6) 20-41 % - значительно положительная.

Границы: 7) муниципальных районов,  
7) между регионами Восточной Сибири,  
8) между макрорегионами РФ,  
9) государственные.

Выборы Президента интересуют население Восточной Сибири в большей степени: явка на **президентских выборах 2024 г.** составила **71,2 %**, а на **выборах Государственную Думу 2021 г.** - **42,3 %**. В то время как явка на уровне страны **в 2021 г. была 51,6 %**, **а в текущем году составила 77,3 %**.

# Динамика голосования за В.В. Путина на выборах Президента 2012-2018 гг. и 2024 г.



Динамика голосования за В.В. Путина, %:

- 0-10 % - незначительно положительная,
- 2) 10-20 % - средне положительная,
- 3) 20-29 % -значительно положительная.

Границы: 4) муниципальных районов,  
5) между регионами Восточной Сибири,  
6) между макрорегионами РФ,  
7) государственные.

# Динамика доли голосов, отданных за В.В. Путина на выборах 2012–2018 гг.

Динамика доли голосов за В.В. Путина.

Положительная динамика:

1 – незначительное увеличение (0–2 %),

2 – ниже среднего (2–5 %),

3 – среднее (5–10 %),

4 – высокое (10–18 %),

5 – очень высокое (более 18 %).

Отрицательная динамика:

6 – незначительное снижение (0–2 %),

7 – среднее (2–8 %),

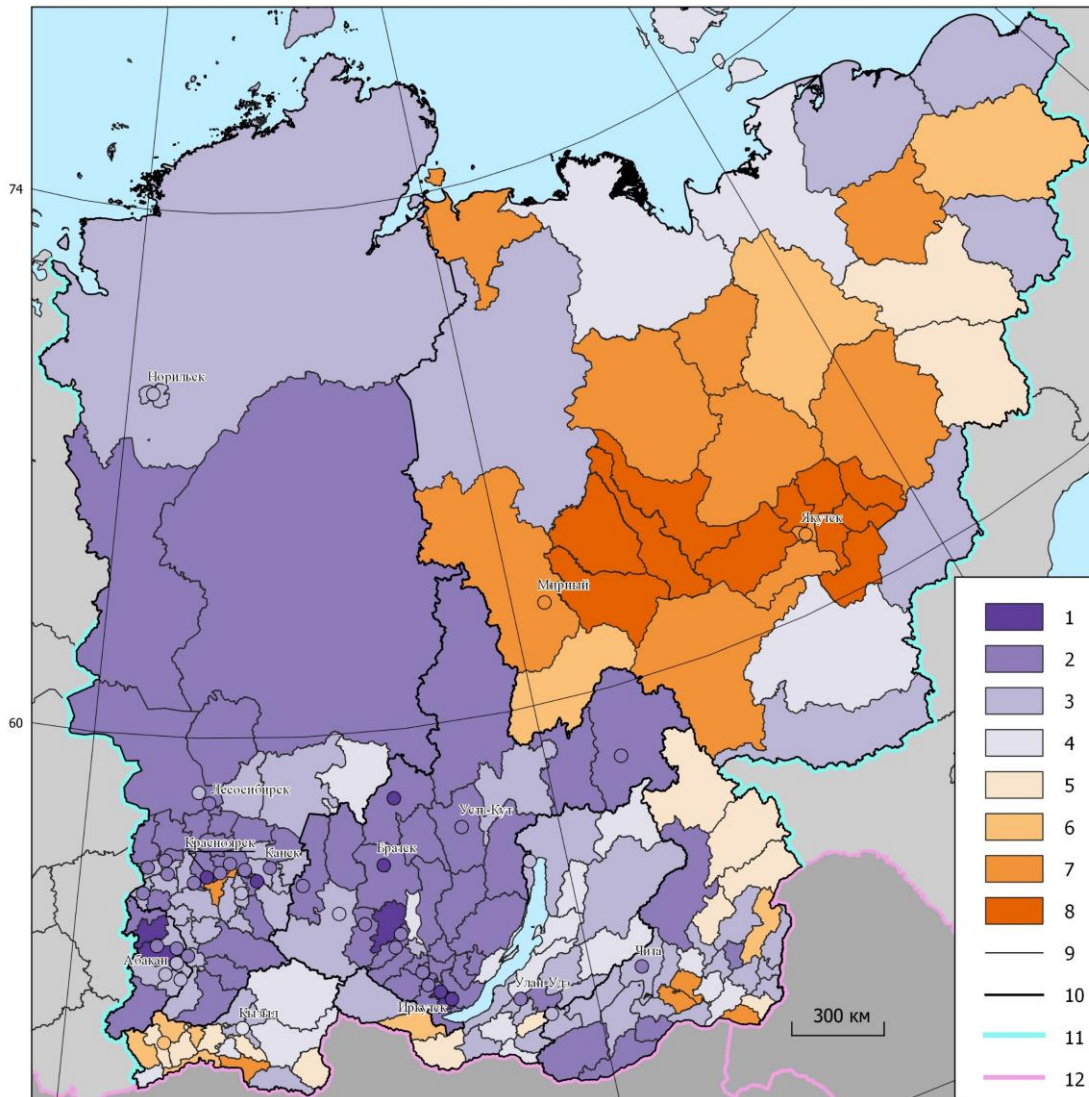
8 – высокое (более 8 %).

Границы: 9 – муниципалитетов,

10 – субъектов РФ,

11 – Восточной Сибири с другими макрорегионами,

12 – государственные.





# Выводы

1. Выборы Президента являются более значимым событием для жителей Восточной Сибири, нежели избирательная кампания в Государственную Думу, что прослеживается по явке на избирательные участки.
2. Партия «Единая Россия», а также ЛДПР становятся менее востребованы у избирателей, в отличие от КПРФ.
3. Во всех восточносибирских МО наблюдается увеличение голосов за президента. Полагаем, что основная причина роста симпатии к В.В. Путину заключается в одобрении внешней политики, проводимой президентом и поддержки большинством населения СВО.
4. Размытие влияния национального фактора на итоги выборов, поскольку представители титульной нации (русские) стали более позитивно расположены к президенту. Таким образом, коренные народы и русское население примерно «уравнялись» в степени поддержки В.В. Путина.