



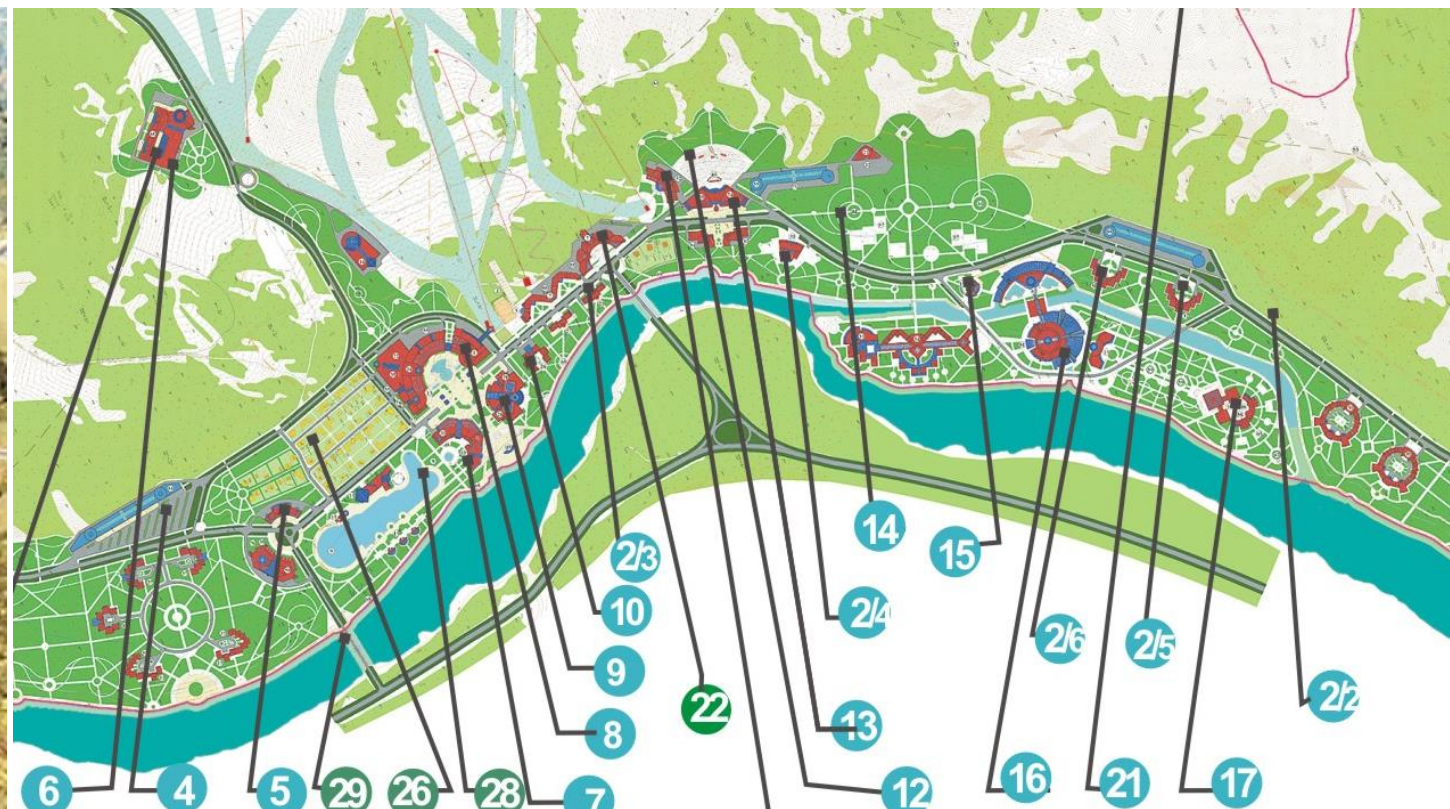
АЛТАЙСКИЙ
ГОСУДАРСТВЕННЫЙ
УНИВЕРСИТЕТ

ПРОСТРАНСТВЕННЫЕ СЦЕНАРИИ ТУРИСТСКОЙ ДЕЯТЕЛЬНОСТИ НА АЛТАЕ: ВОЗМОЖНОСТИ ДЛЯ ВАРИАТИВНОГО ПРОЕКТИРОВАНИЯ ТУРИСТСКОЙ ИНФРАСТРУКТУРЫ

Дунец Александр Николаевич, д.г.н.



Крупные проекты развития туристских территорий Алтая

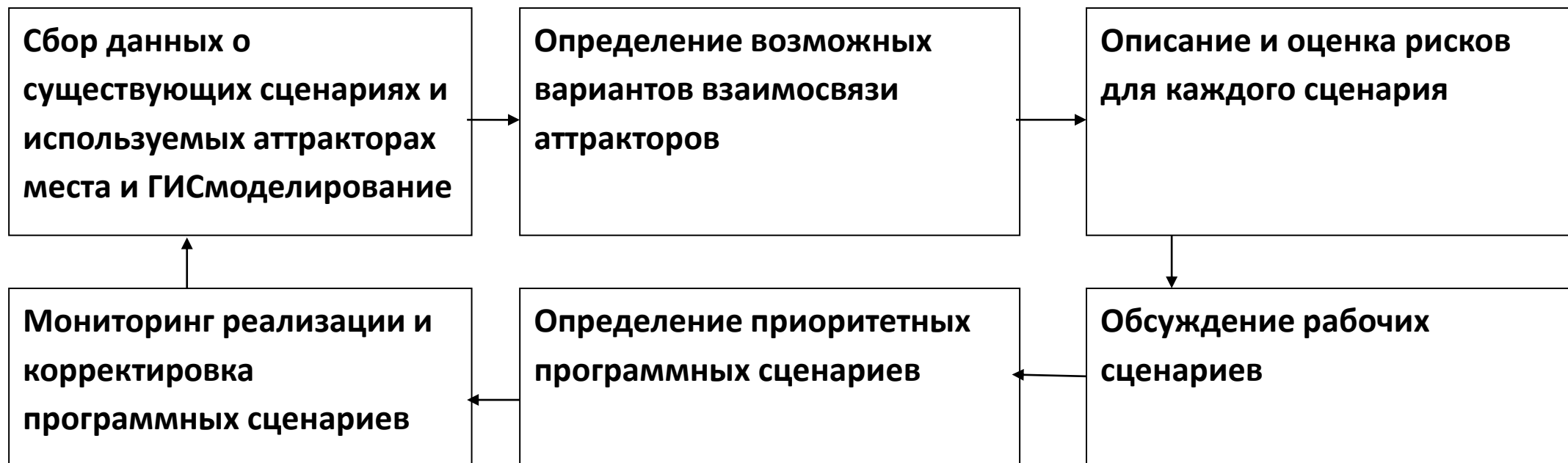


Территориальное проектирование туристской инфраструктуры

туристские ресурсы (VS или &) туристские потребности



Этапы разработки сценариев развития туристской территории



Типы туристских дестинаций Алтая, различающиеся особенностями освоения

1. Локального освоения. Редкая сеть маршрутов, первичные элементы туристской инфраструктуры.
2. Экстенсивного развития локалитетов с сетью маршрутного освоения.
3. Освоение урбанизированных территорий.
4. Интенсивного туристского освоения.
5. Инновационного туристского развития.
6. Экотуристское освоение ООПТ или их буферных зон.



Анализ планировочной организации ТРК в условиях реализованных проектов

- 1) туристский лагерь (кемпинг) с зоной для палаток, уединенные территории на маршрутах с минимальным количеством услуг;
- 2) гостевой дом, отдых в сельской местности, средний уровень удобств;
- 3) глэмпинг с зоной для уединенного, комфортного отдыха на природе и доступом на транспорте;
- 4) турбаза с летними домиками на один/ два номера;
- 5) турбаза с несколькими многономерными гостиничными корпусами;
- 6) комплекс коттеджей с наличием зон отдыха и развлечений;
- 7) смешанная планировка туристского комплекса (административный корпус, коттеджи, летние домики);
- 8) корпус (или несколько корпусов) с лечебной зоной;
- 9) здания гостиниц в густой городской застройке;
- 10) крупные туристские комплексы с комфортным проживанием и высоким уровнем благоустройства.

Выявление целевых групп туристов

критерии:

- 1) степень комфортности рекреационного пространства (комфортность средств размещения, уровень благоустройства территории и маршрутов),
- 2) уровень контактов с другими посетителями,
- 3) разнообразие туристской инфраструктуры.

«Утомившиеся»,

«Тусовщики»,

«Новаторы»,

«Семейные»,

«Приключенческие»,

«Эрудиты»,

«Активники».

Функциональные зоны, которые могут быть выделены на проектируемой территории:

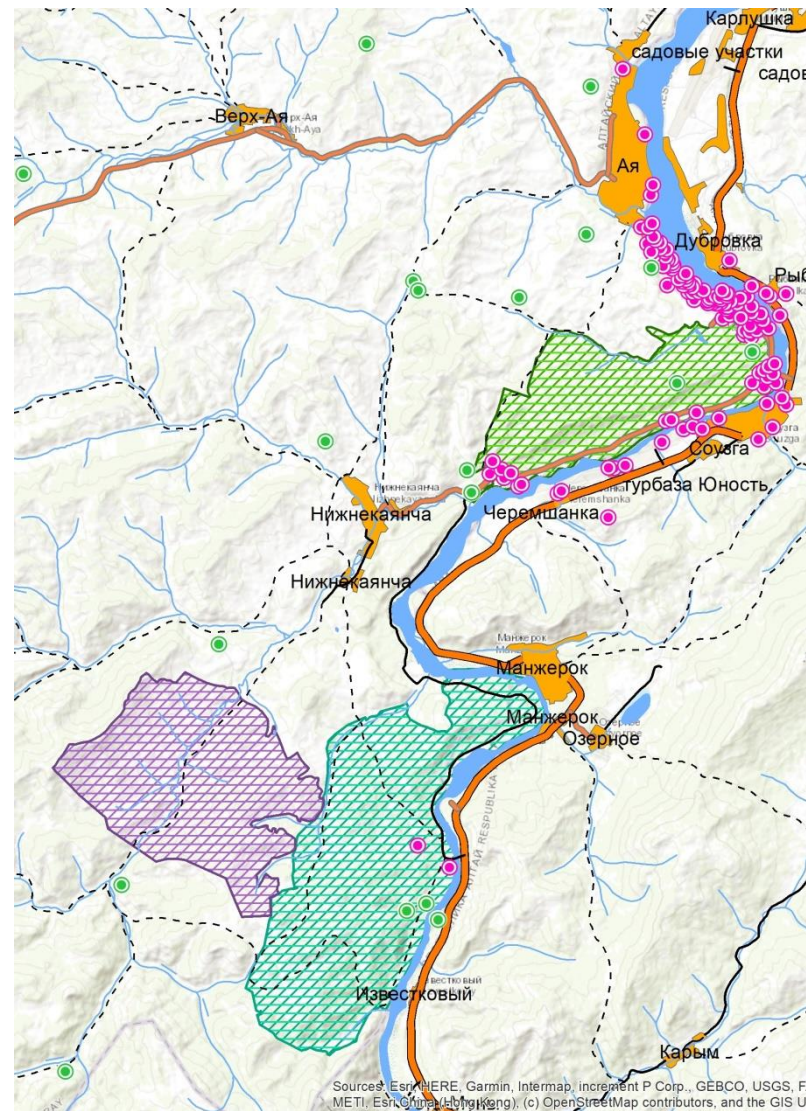
- 1) объектов размещения туристов и туристского обслуживания;
- 2) лечебно-оздоровительных учреждений;
- 3) туристских маршрутов (включая тропы и маршруты для туристского транспорта);
- 4) транспортной инфраструктуры (дороги общего пользования);
- 5) жилая зона (аренда квартир для туристов);
- 6) объектов социального и коммунально-бытового назначения;
- 7) социально-бытового назначения;
- 8) торгового назначения;
- 9) общественно-деловые зоны;
- 10) культурно-познавательного назначения;
- 11) развлекательного назначения;
- 12) спортивного назначения;
- 13) производственная зона с объектами для познавательных экскурсий;
- 14) сельскохозяйственного производства;
- 15) мест отдыха общего пользования;
- 16) природно-познавательная зона (природное пространство, окружающее тропы и объекты);
- 17) особо охраняемых природных территорий с ограничениями на посещение;
- 18) научных объектов;
- 19) санитарно-защитные.

Пространственные сценарии

- I. Городская территория (урбанизированная местность) характеризуется наиболее высоким уровнем контактов между посетителями и наличием комфортабельных средств размещения .
- II. Туристические комплексы – комфортное проживание в отелях с высоким уровнем благоустройства, уровень встреч с посетителями – от высокого до среднего.
- III. Санаторная зона – использование территории санатория для лечения и отдыха, высокий уровень встреч с посетителями.
- IV. Отдых в сельской местности отличается средним уровнем удобств, размещение в гостевых домах или коттеджах. Характерен высокий уровень контактов с посетителями.
- V. Общественные рекреационные зоны для кратковременного отдыха с высоким уровнем контактов с посетителями. Разнообразные объекты обслуживания, без средств размещения.
- VI. Природные территории с дорогами обеспечивают быстрый и кратковременный доступ к природе в комфортных условиях. Размещение на турбазах в окрестностях населенного пункта. Средний уровень благоустройства и высокий уровень контактов с посетителями.
- VII. Пешеходные зоны – это территории со специально оборудованными прогулочными рекреационными маршрутами (прогулочные тропы, беговые дорожки, фитнес-зоны), расположенные вблизи высокоосвоенных территорий с высоким уровнем контактов с посетителями.
- VIII. Зоны общественного отдыха вблизи водоемов (возможности для отдыха на пляже, водных развлечений).
- IX. Зона для уединенного комфортного отдыха на природе с возможностью использования транспорта. Проживание в глэмпингах или на отдаленных турбазах разного уровня комфорта .
- X. Походная зона – укромные участки турмаршрутов для прогулок без ночевки.
- XI. Трекинговые зоны – уединенные природные территории для длительных пеших походов с рюкзаком и ночевками в палатке в отведенных

Критерии: плотность застройки, особенности инфраструктуры, частота контактов между посетителями, развитие транспортной сети

Левобрежье реки Катунь в её нижнем течении на территории Алтайского района Алтайского края



| Условные обозначения | |
|----------------------|--------------------------------|
| | Границы ТРК "Катунь" |
| | Границы Алтайского района |
| | Границы Алтайского края |
| | аэропорт |
| | Чуйский тракт |
| | Автомогоро с твердым покрытием |
| | Природный парк "Ая" |
| | ОЭЗ "Бирюзовая Катунь" |
| | Игорная зона |
| | Населенные пункты |
| | Крупные реки |
| | Малые реки |
| | Озера |

| Объекты показа | |
|----------------|-----------------------------|
| | Пещеры |
| | Горы, скалы-останцы |
| | маральник |
| | пасека |
| | сыроварня |
| | археологический парк |
| | зоопарк |
| | картинная галерея |
| | музей |
| | народные промыслы и ремесла |

| Коллективные средства размещения (мест размещения / объектов размещения) | |
|--|-----------|
| | 139 / 1 |
| | 419 / 3 |
| | 839 / 8 |
| | 1164 / 22 |
| | 1518 / 18 |
| | 1715 / 11 |
| | 2465 / 27 |

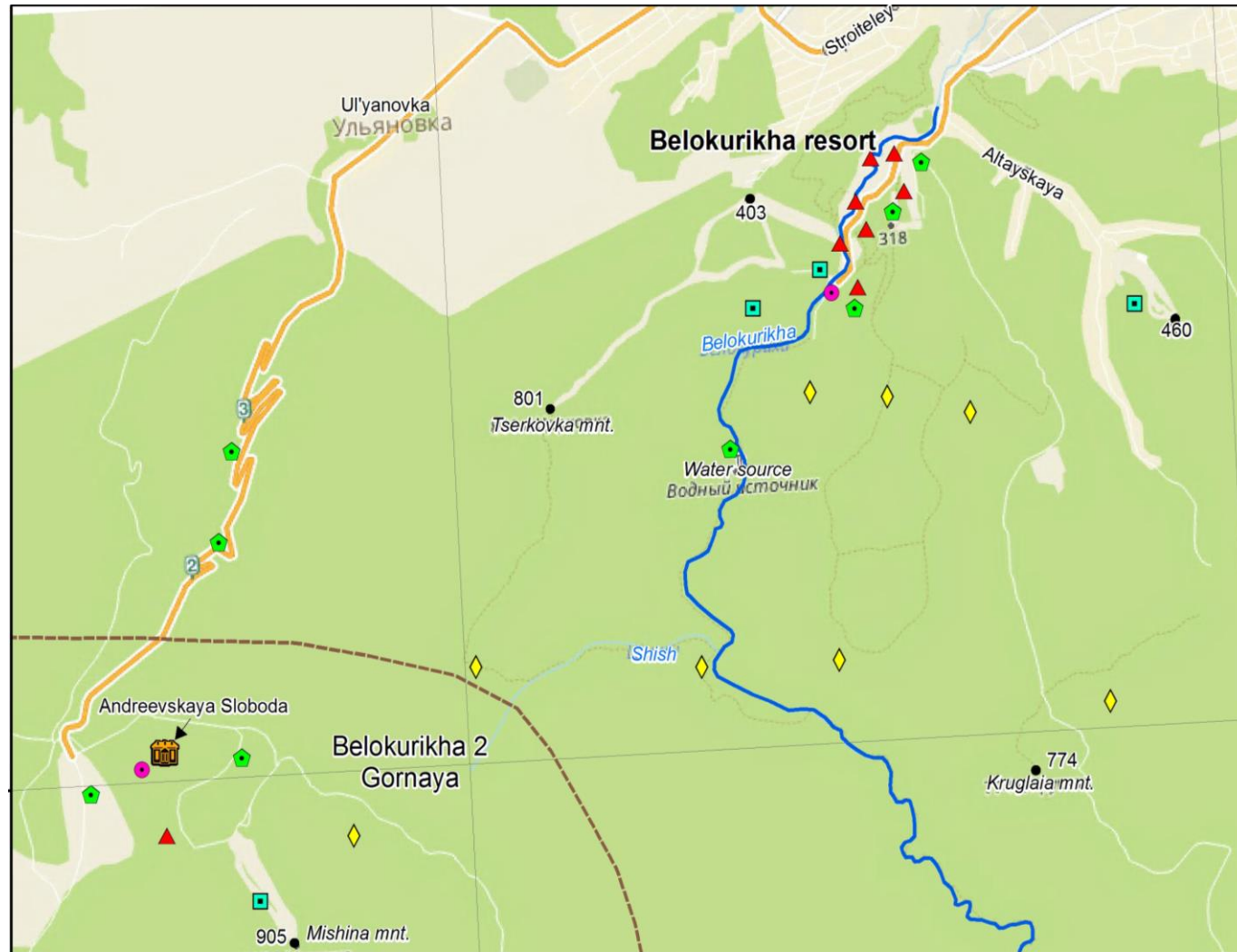
| Категории земель | |
|---|--|
| | Сельскохозяйственного назначения в т.ч. Садоводства и дачного хозяйства |
| | Лесного фонда |
| | Земли промышленности, энергетики, транспорта, связи, радиосвязи, телевидения, информатики, земли для обеспечения космической деятельности, земли обороны, безопасности и земли иного специального назначения, в т.ч. |
| | Инженерной и транспортной инфраструктуры |
| | Специального назначения |
| Территории в границах населенного пункта | |
| | Жилые |
| | Общественно-деловые |
| | Инженерной и транспортной инфраструктуры |
| | Рекреационного назначения |
| | Промышленные |
| | Специального назначения |
| | Игорные зоны |
| Особо охраняемые территории | |
| | Природный парк |
| | Памятник природы |
| | Территория памятника истории |
| | Территория памятников археологии |
| Особые экономические зоны | |
| | Туристско-рекреационные |
| Зоны с особыми условиями использования территории | |
| | Возвратная зона |
| | Прибрежная защитная полоса |
| | Береговая полоса |
| | Санитарно-защитная зона |

Sources: Esri, HERE, Garmin, Intermap, increment P Corp., GEBCO, USGS, F, METI, Esri, China, Nippon, (c) OpenStreetMap contributors, and the GIS U

Сценарии территории кратковременного туризма длительного освоения. Кейс: Район озера Ая, соседние села Катунь, Ая и природный парк «Ая»

| Тип пространственного сценария | Функциональные зоны в пределах возможностей туристских сценариев | Результаты инвентаризации туристских возможностей / рекомендации по развитию сценариев на основе опроса заинтересованных сторон |
|--------------------------------|---|---|
| II | Зона объектов индустрии гостеприимства, торговая, зона деловой активности, зона развлечений, зона транспортной инфраструктуры, культурно-познавательная | Рекреационная возможность развита в полной мере. Негативно воспринимается посетителями хаотичность застройки и очень высокая концентрация средств размещения/Развивать инфраструктуру культурно-познавательной и спортивной зон. |
| IV | Зона размещения объектов индустрии гостеприимства, торговая, зона транспортной инфраструктуры, культурно-познавательная | Рекреационная возможность развита в полной мере/ Слабо развита культурно-познавательная зона, практически отсутствует спортивная, есть рекомендации по развитию зоны развлечений. |
| VI | Зона транспортной инфраструктуры, торговая зона, зона размещения объектов индустрии гостеприимства, природно-познавательная | Рекреационная возможность присутствует, но развита недостаточно/ В некоторых местах требуется обустройство дорожной сети для моторизованного передвижения, проектирование отдельных полос для велосипедистов. |
| VII | Природно-познавательная, торговая | Рекреационная возможность присутствует, но развита недостаточно, что подтверждается и мнением посетителей/ Требуется обустройство пешеходной тропы вдоль берега озера Ая. |
| VIII | Зона размещения объектов индустрии гостеприимства, зона транспортной инфраструктуры, природно-познавательная зона | Рекреационная возможность присутствует, но развита недостаточно./ Требуется обустройство дорожной сети для моторизованного передвижения. |
| IX | Природно-познавательная | Рекреационная возможность слабо развита (другие виды использования территории ограничивают ее использование)./ Рекреационная возможность востребована местными жителями. Мало знаков навигации. тематических фотозон Требуется обустройство дорожек |
| X | Природно-познавательная | Рекреационная возможность слабо развита (другие виды использования территории нарушают ее использование)/Рекреационная возможность востребована местными жителями. |
| XI | Природно-познавательная | Возможности для отдыха развиты слабо (другие виды использования территории ограничивают ее использование)/Необходимо создать сеть троп с кемпингами. |

Большая Белокуриха, основные аттракторы



| | | | |
|--------------|------------------------------------|--------------------|--|
| ▲ Sanatorium | ⬢ Outdoor sculptures and monuments | L E G E N D | |
| ● Hotel | ◇ Health trail | — asphalt paved; | — Border of the territory of Belokurikha-2 |
| ■ Ski slopes | 🏰 Museum complex | — gravel | □ Territory without forest |
| | | 2 Kilometer dating | ■ Forested area |
| | | | — Rivers |

N
 0 500 m

Geographical basis - website 2 GIS, <https://2gis.ru/>

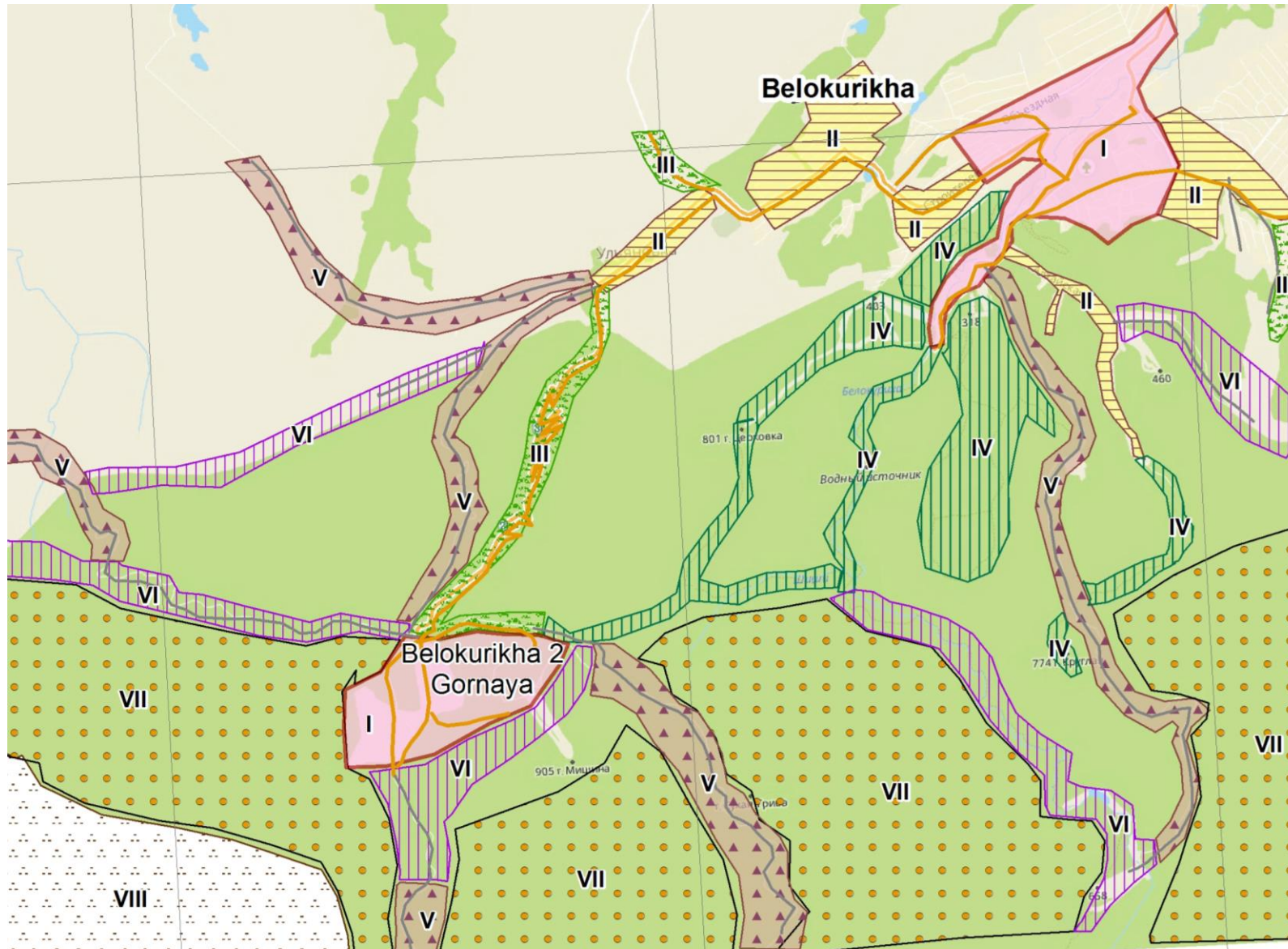
Выявление точек притяжения (аттракторов)

Туристский ресурс или сочетание ресурсов определяет количество и размещение точек притяжения
Наибольшей привлекательностью обладают точки на стыке сред (вода-скала и др.)



Визуализация плотности туристского потока в поле зрения видеокамеры с помощью нейросетевого детектора YOLO v5, территория музейного комплекса Андреевская слобода, Белокуриха-2 Горная

Большая Белокуриха, пространственные сценарии



LEGEND

| | | | | |
|------------------------------|--------------------------------|-------------------|--------------------------|--------|
| I Urban area | IV Pedestrian zone | VII Trekking zone | Roads: asphalt paved; | gravel |
| II Rural area | V Semiprimitive motorized area | VIII Primitive | Territory without forest | Rivers |
| III Natural areas with roads | VI Hiking zone | | Forested area | Lakes |

0 1km N
Geographical basis - website 2 GIS, <https://2gis.ru/>

Большая Белокуриха, вебГИС проекта

ScanEx Web Geomixer - просмотр | ScanEx Web Geomixer - просмотр | ScanEx Web Geomixer - просмотр | +

Небезопасно | geomixer.asu.ru/api/index.html?C39EA65443B14A3ABB38027817AE6280

GeoMixer Карта Данные Вид Инструменты Сервисы Справка Ru EN Войти

Поиск по векторным слоям и адресной базе

Туристская дестинация «Большая Белокуриха»

- Сценарии
 - 3_сценарий
 - 4_сценарий
 - 5_сценарий
 - 10_сценарий
- Туристская инфраструктура
 - Места размещения
 - Гостиницы
 - Базы и кемпинги
 - Туристско-рекреационные объекты
 - Музеи
 - Туристские достопримечательности
 - Смотровые площадки
 - Артобъекты
 - Канатная дорога
 - ООПТ
- Дорожная сеть
 - Главные дороги
 - Проселочные дороги
 - Дороги населенных пунктов
 - Пешеходные дороги и тропы
- Гидрографическая сеть
 - Крупнейшие реки, озера и водохранилища
 - Крупные реки
 - Малые реки и ручьи
 - Болота и заболоченные участки

<http://geomixer.asu.ru/api/index.html?C39EA65443B14A3ABB38027817AE6280>

Openstreetmap

© Copyrights

scanex

51.957860 N, 84.949722 E 1000 М

Подход системно-комплексного программирования для проектирования туристских территорий

Проект создается как концептуальная модель с разработкой вариантов развития туристской территории. Определение пространственных сценариев на основе спектра рекреационных возможностей и функциональных зон в пределах проектируемой территории.



Разработка механизмов реализации проекта на местности и создания территориального туристского комплекса.



Сопровождение развития проекта в связи с меняющимися социально-экономическими условиями (вариативное программирование).



Изменение элементов туристского комплекса при сохранении общей концепции в выделенных зонах пространственных сценариев.