



Международная научная конференция
«Метаморфозы современного российского пространства:
приоритеты общественно-географического анализа»



ОПРЕДЕЛЕНИЕ ПЕРСПЕКТИВНЫХ ТЕРРИТОРИЙ РАЗВИТИЯ СНЕГОХОДНОГО ТУРИЗМА В КЕМЕРОВСКОЙ ОБЛАСТИ С ПРИМЕНЕНИЕМ ГИС-ТЕХНОЛОГИЙ

Кайзер Филипп Юрьевич,
доцент кафедры геологии и географии, к.г.н.
Брель Ольга Александровна,
зав. кафедрой геологии и географии, д.п.н., доцент

Краснодар – 2024



АКТУАЛЬНОСТЬ



В России снегоходный туризм получил широкое распространение в Алтайском крае, Камчатском крае, Мурманской области, Республике Карелия и др. Кемеровскую область также следует относить к регионам-лидерам по данному виду туризма.

● ● ● ●

ВЫЗОВЫ ДЛЯ РАЗВИТИЯ СНЕГОХОДНОГО ТУРИЗМА В РФ

- Законодательные ограничения;
- Отсутствие инфраструктуры;
- Высокие требования к обеспечению безопасности на всем пути следования снегоходного турмаршрута;
- Отсутствие специализированных школ, обучающих катанию на снегоходах и др.

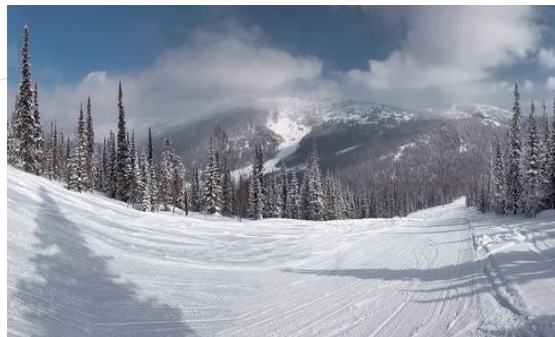




Фото: сентябрь 2022



СНЕГОХОДНЫЙ ТУРИЗМ

– туризм, осуществляемый посредством передвижения туриста на снегоходе по снегоходной трассе в физкультурно-спортивных, познавательных и экскурсионных целях

Источник: Закон Кемеровской области – Кузбасса «О развитии снегоходного туризма в Кемеровской области – Кузбассе»(№ 67-ОЗ от 08.06.2009, ред. от 12.12.2022).



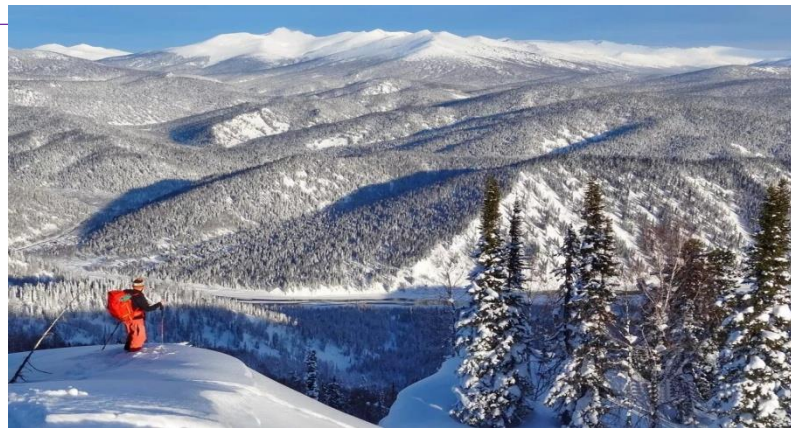
Реестр организаторов снегоходных трасс Кемеровской области - Кузбасса

- Реестр включает в себя такие сведения как: наименование организатора снегоходной трассы, юридический и фактический адрес, место расположения трассы, маршрут, протяженность и ширина снегоходной трассы.
- Включает на сегодняшний день десять направлений маршрутов общего пользования.
- Трассы проходят по территории Таштагольского, Крапивинского, Кемеровского, Тисульского, Промышленновского и Яшкинского районов, а также в Междуреченском городском округе.



Популярные снегоходные маршруты в Кузбассе

- к поклонному кресту в ГК «Шерегеше»;
- пос. Шерегеш - пос. Усть-Кабырза (Таштагольский район);
- «Таскыл-Кантри» (Кемеровский и Тисульский районы);
- туристический район «Поднебесные Зубья» Междуреченского округа;
- музей-заповедник «Томская Писаница» - деревня «Пача» (Яшкинский район) и др.





Использование снегоходов в местах отдыха, сводится к двум большим проблемам:

- обеспечение безопасности отдыхающих;
- организация снегоходного туризма как мощного ресурса развития всего спортивно-туристического кластера Горной Шории.



••• Особенности организации и проектирования снегоходных трасс

Снегоходная трасса:

- Должна включать разнообразные природно-территориальные комплексы;
- Соответствовать нормам проектирования маршрута;
- Разрабатывается с обязательной предварительной разведкой местности, изучением особенностей природных ландшафтов и климатических условий;
- Создается при активном использовании ГИС-технологий.

Табл. 1. Рекомендуемые значения уклонов местности для проложения снегоходных трасс



Процент уклона	Описание
0 – 2	уклон практически отсутствует
3 – 6	небольшой уклон
7 – 12	средний уклон
13 – 18	значительный уклон
19 – 26	крутой уклон
более 26	очень крутой уклон

Источник: Руководство по созданию снегоходных трасс Кузбасской снегоходной ассоциации – <https://ksa42.ru>

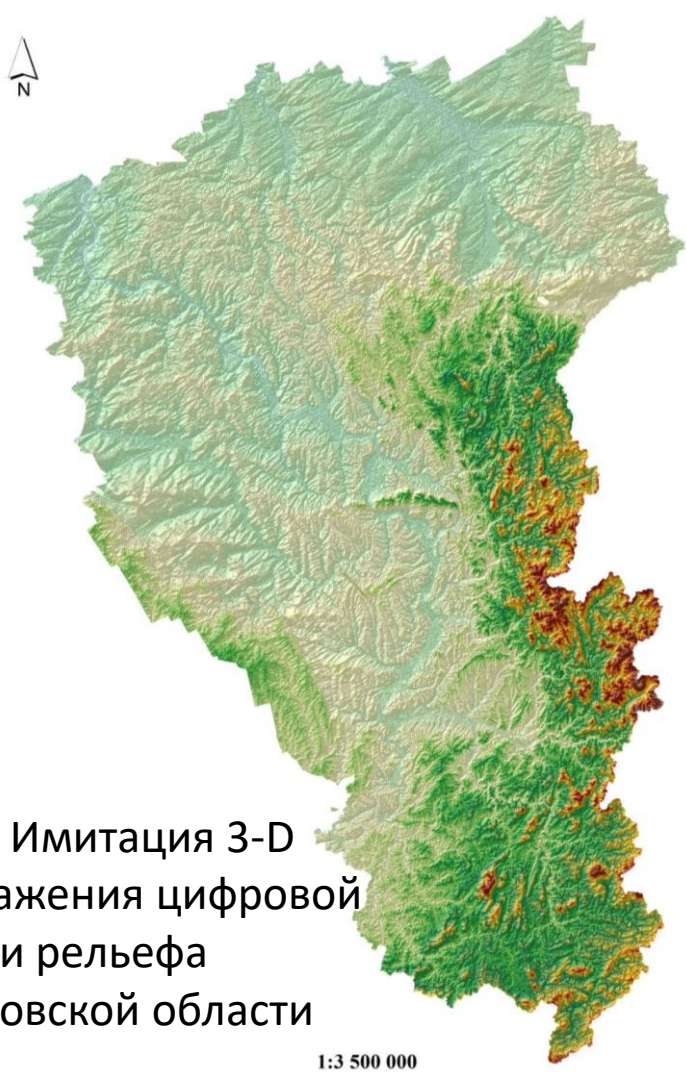
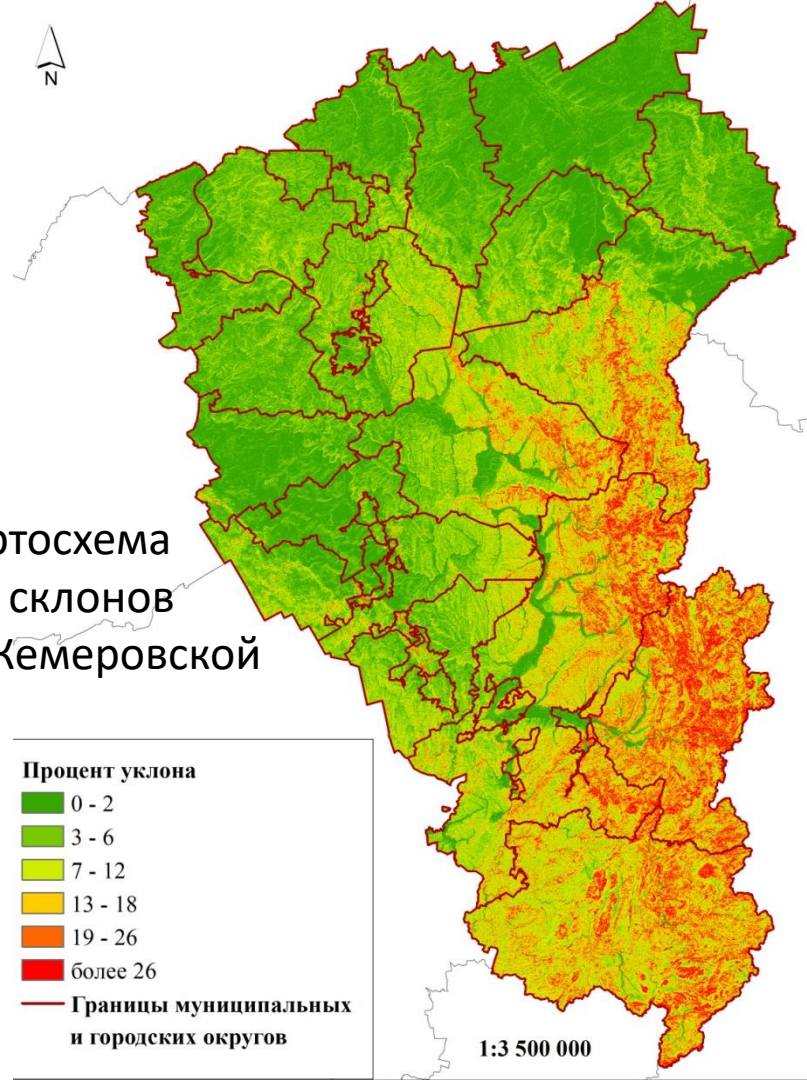


Рис. 1. Имитация 3-D изображения цифровой модели рельефа Кемеровской области

1:3 500 000



Рис 2. Картосхема крутизны склонов рельефа Кемеровской области



1:3 500 000

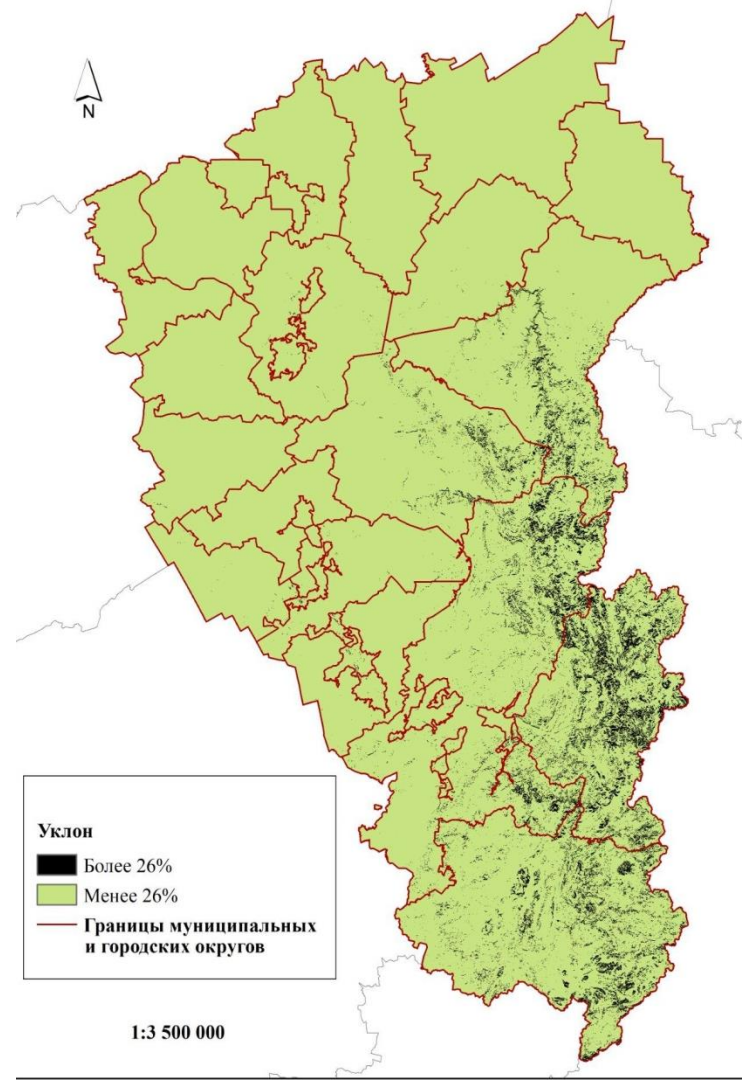
Табл. 2. Распределение территории Кемеровской области – Кузбасса по показателю крутизны склонов

Уклон, %	Площадь, км ²	% от общей площади
0-2	35 462,5	37
3-6	21 967,8	22,9
7-12	17 902,4	18,7
13-18	10 177	10,5
18-26	5 813,5	6
более 26	4 401,5	4,6

Источник: рассчитано авторами с применением ГИС-технологий



Рис. 3. Соотношение крутизны уклонов на территории Кемеровской области

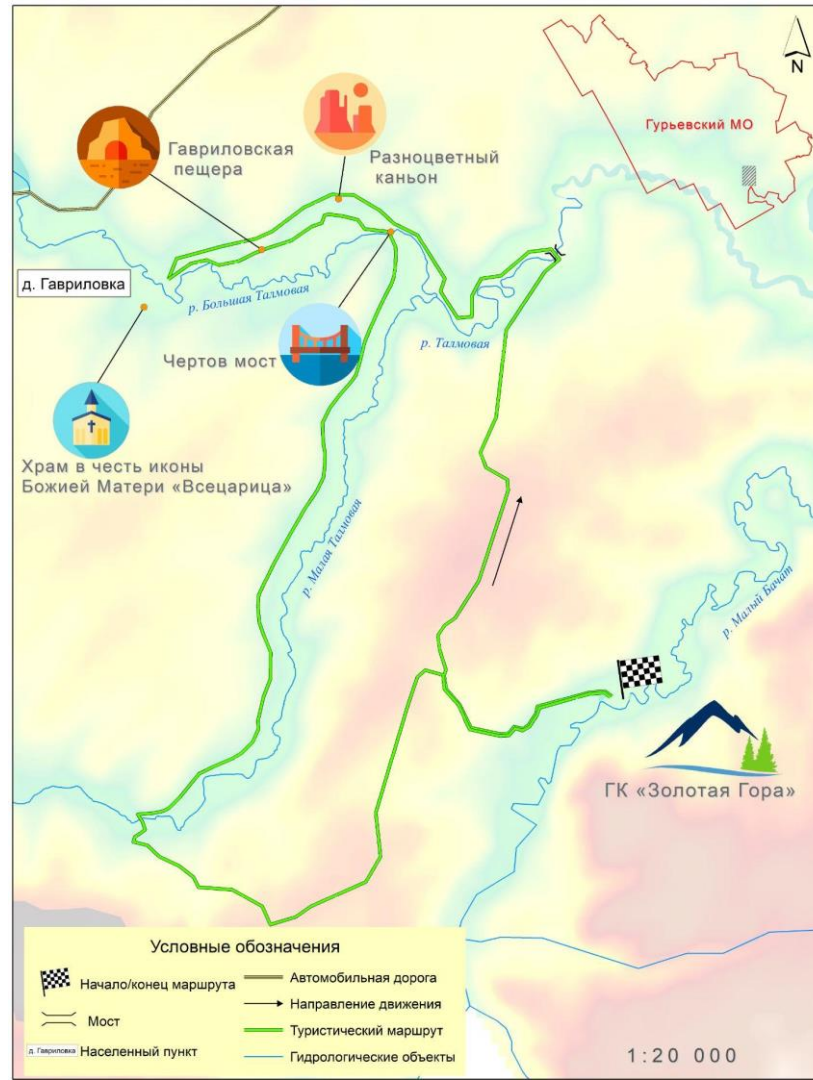




ПРОСТРАНСТВЕННЫЕ ХАРАКТЕРИСТИКИ КУЗБАССА ДЛЯ РАЗВИТИЯ СНЕГОХОДНОГО ТУРИЗМА

- ✓ Рельеф преимущественно слабо пересеченного и средне пересеченного типа, который не ограничивает скорость и направление движения снегоходного транспорта
- ✓ Территории с низкой проходимостью занимают наименьшую долю площади Кемеровской области

Рис. 4. Разработка снегоходного маршрута по территории Гурьевского округа Кузбасса





Заключение

Применение ГИС-технологий при планировании снегоходного туризма может выступить основой и первоочередным шагом к развитию данного вида туризма, зависящего не только от наличия и мощности снегового покрова, но и от конфигурации рельефа, в частности уклона местности



Международная научная конференция
«Метаморфозы современного российского пространства:
приоритеты общественно-географического анализа»



ОПРЕДЕЛЕНИЕ ПЕРСПЕКТИВНЫХ ТЕРРИТОРИЙ РАЗВИТИЯ СНЕГОХОДНОГО ТУРИЗМА В КЕМЕРОВСКОЙ ОБЛАСТИ С ПРИМЕНЕНИЕМ ГИС-ТЕХНОЛОГИЙ



Кайзер Филипп Юрьевич,
доцент кафедры геологии и географии, к.г.н.
Брель Ольга Александровна,
зав. кафедрой геологии и географии, д.п.н., доцент

Краснодар – 2024