

ИНВЕНТАРИЗАЦИЯ ВИДОВОГО РАЗНООБРАЗИЯ ФЛОРЫ ООПТ КОСА САЗАЛЬНИКСКАЯ КРАСНОДАРСКОГО КРАЯ

А.А. Буданова 4 курс ИГГТС Геоэкология

Научный руководитель: канд. биол. наук, доц Ю.А.Постарнак

Карта расположения природного ценного объекта предлагаемого к организации ООПТ - памятник природы "Сазальникская коса" Щербинского района (профиль - ландшафтный)

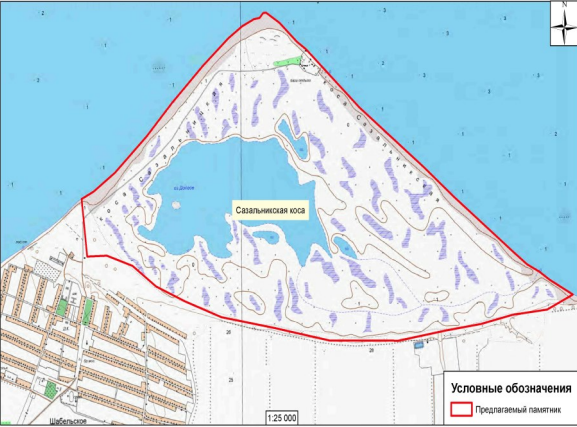


Рисунок 1—карта схема ООПТ коса Сазальникская

В настоящее время особенно актуальной в связи с национальным проектом Экология является как сохранение существующего, так и поиски путей восстановления и увеличения фито и биоразнообразия, также развитие для охраны системы ООПТ. Наиболее уязвимыми являются территории, исконно заселяемые человеком это долины рек и берега морей, к такой зоне и относится Северо Восточное Приазовье .Где и расположена ООПТ Коса Сазальникская.

Цель работы – установить флористическое разнообразие памятника природы косы Сазальникской. Исследования проводились в летний период (июнь-август) 2021 года. Использовались общепринятые методы маршрутных и геоботанических исследований.

Polygonaceae
Oleaceae
Fumariaceae
Cuscutaceae
Plantaginacea
Solanaceae
Plumbaginaceae
Rosacea
Asteraceae

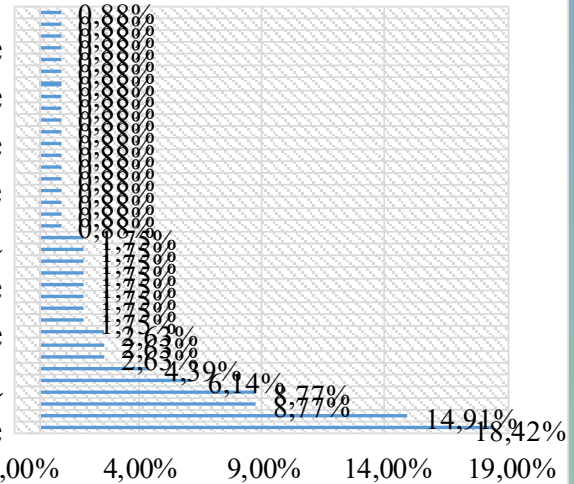


Рисунок 2—Основные семейства

Исследования по инвентаризации флоры показали ее состав в количестве 112 видов, входящих в 36 семейства. Наибольшее количество видов приходится на Asteracea (18,42 %)и Poacea (14,91%), Brassicaceae (8,71%).

Наибольшей встречаемостью обладает редкий литоральный вид *Senecio erucifolius* L. (5,79%), распространенный на всей территории косы. На втором месте находятся степные виды *Crambe tataria Sebeok* и *Festuca regeliana Pavl*(4,96%), что связано с высоким распространением степных сообществ на этой косе.

