

Муниципальное образование
город-курорт Геленджик

Геленджикский «Сафари-парк»

в обзорных и тематических экскурсиях



*Экскурсоводы:
Абрамова Светлана Рубеновна и
Игнатенко Людмила Алексеевна*

Адрес, местоположение объекта: Краснодарский край, г. Геленджик, Федеральная дорога "ДОН", 1511 км + 750 м, южный склон Маркотхского хребта. К объекту есть хороший подъезд. Большая парковка у дороги со стороны моря. Рядом с парковкой - воздушный переход через дорогу ко входу в парк.

Карта местности, локация



Подъезд со стороны г. Новороссийска

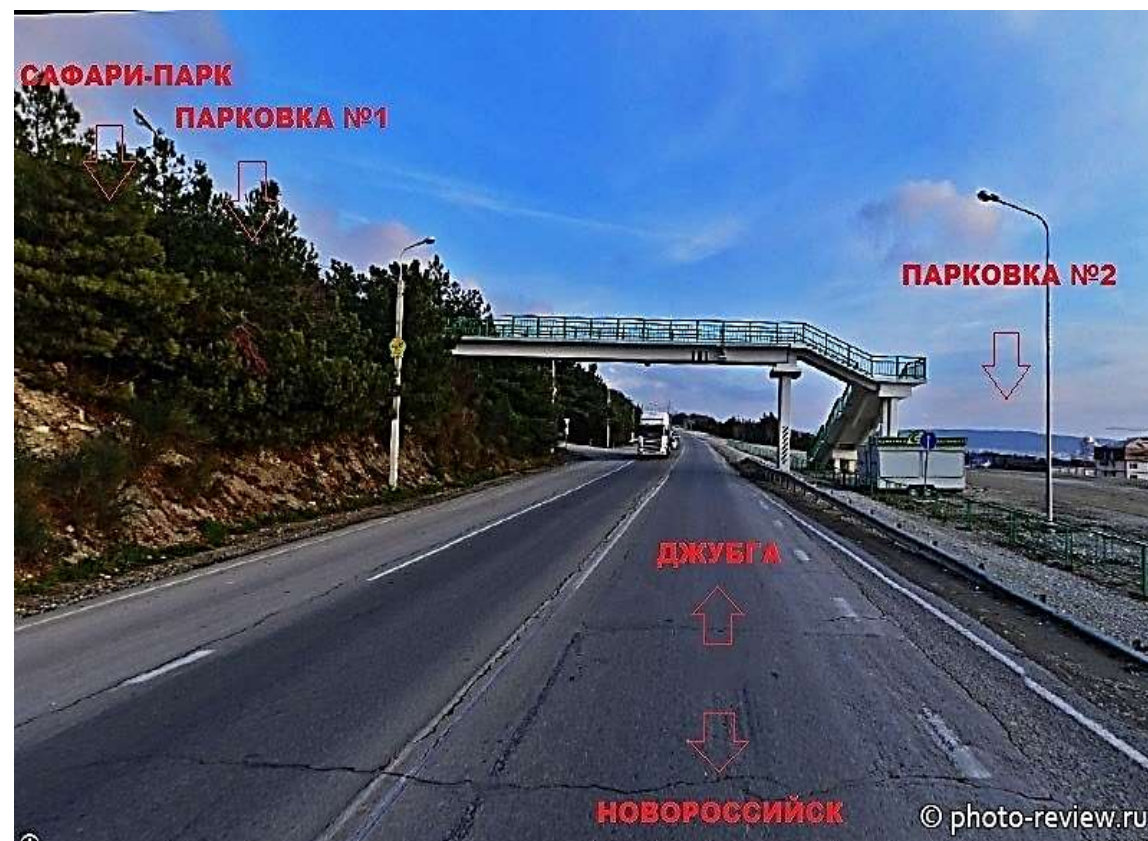


Фото объекта



Место расположения группы: группу можно расположить у входа в парк рядом с картой - схемой «Сафари-парка» на главной аллее парка, идущей вверх.

Тема(ы), подтема(ы) (в каких экскурсиях объект используется): Экскурсия в «Сафари-парк» предлагается отдельно, но может быть включена в «Обзорную экскурсию по Геленджику».

Продолжительность осмотра: время на организацию группы, показ и рассказ об объектах на остановке: 15 минут.

Удобное время для показа: светлое время суток.



Объекты, предшествующий и продолжающий раскрытие темы:

1. До экскурсии в «Сафари-парк» надо показать Маркотхский хребет – неотъемлемую часть уникальной природы Кавказа. Многие представители растительного и животного мира, встречающиеся на Маркотхского хребте занесены в Красную книгу России. Большую работу по спасению редких видов животных и сохранению живой природы проводит Геленджикский «Сафари-парк». В этом вы сами можете убедиться побывав в парке.

2. После экскурсии по «Сафари-парк», можно продолжить тему защиты природы и поговорить об экологии Геленджикской бухты – главного лечебного ресурса курорта Геленджик.

3. Можно показать объездную дорогу, которая создавалась в 1980 году с целью защиты экологии курорта, снижения негативного воздействия автомобильного транспорта на состояние нашего воздуха, снижения шума.

ПОКАЗ

Описание (внешние признаки)

Мы находимся на территории Сафари-парка. Или.... перед вами «Сафари-парк». Над Геленджиком на южных склонах Маркотхского хребта среди реликтовых пицундских сосен, скальных дубов и можжевельника живёт огромное количество зверей. Заботливые люди построили для них просторные вольеры. Звери в нашем парке живут семьями, прайдами, стаями в условиях максимально приближенных к природным. Площадь парка 156 га. От подножия горы до высоты 132 м н.у.м. расположен Нижний парк с животными, а на вершине, на высоте 640 метров н.у.м. находится Верхний парк. Оба парка соединяет, самая длинная на Черноморском побережье, канатная дорога. Её протяженность 1600 метров.

Назначение и использование: Геленджикский «Сафари-парк» – первый на Черноморском побережье реабилитационный центр для животных.

Фото объекта, фрагментов



Краткая история:

Парк был открыт 14 августа 2004 года.

Первыми в «Сафари – парк» привезли бурых медведей. Все они пенсионеры и раньше жили в различных цирках нашей страны. Некоторые даже не забыли свои цирковые номера, порой танцуют, хлопают лапами, кружатся, особенно, перед кормлением.

В числе первых зверей поселившихся в «Сафари-парке» был Лев по кличке Гром. Молодым, он выступал в цирке, а когда возмужал и заматерел, перестал слушаться дрессировщика и стал агрессивным, его отдали «Сафари-парк».

Сохранность объекта: хорошая. Объект
НОВЫЙ



Прогнозируемые изменения:

Разрабатывается проект строительства еще одной станции канатной дороги «Сафари-парка»: от объездной дороги вниз - до набережной.

Парк с каждым годом становится удобнее, как для животных, так и для посетителей: прутья заменяются бронированным стеклом, вместо простых дорожек, появляются крытые галереи, затянутые зеленью. Создание тени очень важно: летом и в начале осени, когда в парке очень жарко.



Прогнозируемые изменения: В перспективе от «Сафари- парка» планируют построить вниз ещё одну или несколько станций канатной дороги – до самой набережной

Время возникновения: Парк был открыт 14 августа 2004 года. В первый год существования парка в нём содержалось всего 18 животных.

Автор(ы): Инициаторами проекта являются частные лица. Среди них Мстислав Запашный - руководитель Росгосцирка. Его идея создать в Геленджике парк животных нашла поддержку у администрации города в лице Сергея Павловича Озерова. Генеральным директором ООО «Сафари-парк» стал Борис Давыдович Папиашвили.

Логический переход:

1.Друзья, о том как мы спасаем нашу природу, нашу Геленджикскую бухту мы поговорим в дальнейшем на экскурсии.



Мстислав Запашный – автор идеи создания «Сафари-парка»

Литература и источники информации

1. Галкина, Е. Мы с вами одной крови// Аргументы и факты.- 2009.- №18
2. Джулаев, Г. Сафари под рокот прибоя // Кубанские новости.- 2004.- 31 августа
3. Ковалевская, Е. Торт в вольере. Тигрица Владимира Путина встретит знаковый год в геленджикском «Сафари-парке» // Российская газета.- 2009.- 30 декабря.- С.7
4. Такая родная и близкая дикая природа: Интервью с главным ветеринаром «Сафари-парка» Еленой Перетокиной // Прибой.- 22 августа.- С.6-7
5. Терещенко, К. Редкие антилопы едут на Кубань // Кубанские новости.- 2017.- 19 апреля.- С.17
6. Яковенко, Е. В мире животных. К 15-летию «Сафари-парка» // Кубанские новости.- 2019.- 11 декабря.- С.19

Портфель экскурсовода

Музей «Из глубины веков и вод»

В 2007 году в парке был открыт музей «Из глубины веков и вод», где собраны экспонаты, объединённые морской тематикой, но с 2020 года музей закрыт.



Благодарю за внимание!

Экскурсовод

Абрамова Светлана Рубеновна

Т. 89284069683

Экскурсовод

Игнатенко Людмила Алексеевна

Т. 89183873324